

# RAPPORT D'ACTIVITES

## ANNEE 2021



2021 est une année supplémentaire où le contexte sanitaire encore contraint nous a poussé à nous réinventer. L'OTI a toutefois su répondre à l'exercice. D'une part, en proposant une dynamique d'animation en collaboration avec les communes qui le souhaitent. Et d'autre part, en maintenant sa participation active auprès des partenaires locaux, œuvrant au développement de la destination touristique. Par ailleurs, tenant compte du protocole sanitaire, l'office de tourisme a porté une attention particulière à la qualité de l'accueil des visiteurs qui étaient plus nombreux que l'année précédente. De plus, afin de soutenir les producteurs du territoire, l'OTI a renforcé les relations avec les professionnels locaux en leur proposant de nouvelles actions dans lesquelles ils se sont fortement impliqués. Nous les en remercions.

## **SOMMAIRE :**

1. L'équipe et le fonctionnement administratif
2. L'accueil et l'information
3. Le bilan touristique
4. La communication et la promotion du territoire
5. Le développement touristique
6. L'OTI au service des socio-professionnels
7. La gestion financière

# L'EQUIPE ET LE FONCTIONNEMENT ADMINISTRATIF

## DANS CETTE SECTION :

- L'équipe
- Les missions et compétences
- Le Conseil d'exploitation

## L'équipe permanente de l'OTI : 3,8 ETP permanents



**Marie-B. HANNIBAL**  
Directrice OTI



**Magali REZOUG**  
Responsable accueil



**Nathalie DE PINHO**  
Conseiller séjour



**Geoffrey THIEVET**  
Conseiller séjour

## L'emploi de saisonnier et l'accueil de stagiaire en 2021

Pas d'accueil de saisonnier sur la saison estivale juillet/août.

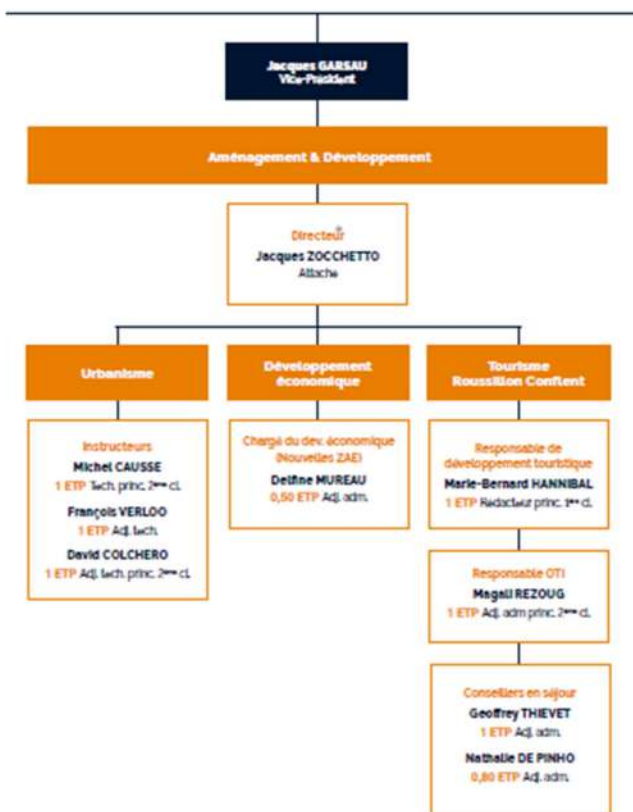
Toutefois, M. Mehdi BELMAZIZ a effectué un stage défrayé par l'OTI en relation avec le service urbanisme de la Communauté de communes Roussillon Conflent, pour assurer sur 6 mois, un travail permettant l'accompagnement de communes membres en vue de l'officialisation de sentiers (du 08/03 au 31/08).

## Les missions et compétences de l'OTI

Suite à l'audit organisationnel lancé par la Communauté de communes Roussillon Conflent le 17/02, le 12/07 est mis en place un nouvel organigramme qui place le service tourisme au sein du pôle "Aménagement & Développement".

Les missions menées par l'OTI restent inchangées et portent sur :

- L'accueil et l'information : renseigner la population locale, les visiteurs et les acteurs locaux du tourisme
- La promotion touristique : mise en avant des produits touristiques (hébergements, activités...), des animations et valorisation du patrimoine du territoire. Suivi des statistiques requis par les réseaux départementaux et régionaux du tourisme. Mise à jour de la base départementale Tourinsoft
- La coordination : Mise en place d'une dynamique de réseau des acteurs locaux du tourisme et participation aux réseaux départementaux et régionaux pour le développement touristique du territoire
- L'organisation du salon Art des jardins





## Valorisation du temps de travail:

32%	<b>Fonction support et administrative de l'OTI</b> : Tourinsoft, documentation touristique, participation aux réunions des réseaux départementaux et régionaux, gestion administrative de la taxe de séjour, conseils d'exploitation, statistiques fréquentation / satisfaction...
16%	<b>Accueil et information</b> : à l'OT, hors les murs (temps accueil Passejades, présence hors OT pour accueil et information)
8%	<b>Promotion et communication</b> : digitale, salon, accueils presse, conception print...
25%	<b>Au service des socio professionnels</b> : information touristique et réglementaire, mise en relation avec des prospects, des partenaires, coordination de projets de développement touristique, promotion et E-tourisme...
8%	<b>Participation projets structurants</b> : Destination Canigó, stratégie APN, groupe de travail
12%	<b>Evènementiel</b> : ARDJ, balade touristique itinérante, coordination Passejades...

## Le conseil d'exploitation de l'OTI

Le conseil d'exploitation de l'OTI, sous la présidence de Mme Françoise CRISTOFOL, s'est réuni 3 fois : 04/02 – 11/10 – 13/12



Les membres du conseil d'exploitation se sont impliqués dans les groupes de travail suivants :

<b>Agrotourisme</b> Réunions les 2/03 et 4/05	<b>Animation Territoire</b> Réunion le 17/06	<b>Promotion de la nature</b>
Mme Jacqueline REIG	M. Bernard LOPEZ	Mme Pauline PROD'HOMME
Mme Marie MARTINEZ	M. Benoît BONACAZE	M. Benoît BONACAZE
M. Frédéric BOURNIOLE	Mme Karine DUPRE	M. Frédéric BOURNIOLE
	M. Claude AYMERICH	Mme Jacqueline REIG
	M. Frédéric BOURNIOLE	Mme Sigrid BAQUILLON
	M. Stéphane LORD	

# L'ACCUEIL ET L'INFORMATION

## DANS CETTE SECTION :

- Le site d'accueil OT
- OT Hors les murs
- Qualité de l'accueil

## Le site d'accueil de l'Office de Tourisme

L'office de tourisme intercommunal Roussillon Conflent possède un site unique d'accueil qui se situe à Ille sur Tet.

L'OTI a été ouvert 263 jours sur l'année dont 30 jours d'accueil en distanciel durant la période de confinement et 7/7 j du 1<sup>er</sup> juillet au 31 août

## La gestion de la crise sanitaire relative à l'épidémie de COVID19

La promotion touristique de notre territoire a été marquée par l'impact du contexte sanitaire sur des périodes bien distinctes :

- Post-confinement : du 16 au 31 décembre 2020  
Fermeture du service tourisme pour prise de congé annuelle.
- Inter-confinement : du 04 janvier au 05 avril  
L'OTI ré-ouvre donc ses portes avec la même configuration du service, télétravail pour les 4 agents. Les mesures sanitaires restent applicables.
- Confinements : du 06 avril au 18 mai  
Re-fermeture des portes du service tourisme aux publics, avec continuité du service public.
- Fin du confinement le 19 mai et fin d'état d'urgence sanitaire le 1<sup>er</sup> juin. Au 02 juillet 2021 fin du télétravail.
- La modernisation de l'accueil des visiteurs a apporté un meilleur confort de travail aux agents. Les mesures de distanciation et les périodes successives de confinement ont reporté à fin mai les travaux et aménagements prévus pour moderniser l'espace d'accueil de notre OTI.
- Art des Jardins : annulation de la manifestation sur décision du Président de la Communauté de communes, en raison de la crise sanitaire et des contraintes dues à la mise en place des gestes barrières et à l'état d'urgence sanitaire jusqu'au 1er juin 2021.
- Permanence vaccinale téléphonique du 29 mars au 11 juin, puis du 8 au 16 décembre, dans un bureau de l'OTI. Deux agents de l'OTI y ont apporté leur contribution.

## L'Office de Tourisme « Hors les murs » pour aller au-devant des visiteurs :

Cette année, l'expérimentation de l'OTI hors les murs s'est portée uniquement sur les 5 Passejades du territoire.

Dans le cadre de ses compétences, l'OTI a été partenaire des communes organisatrices volontaires et a assuré la promotion du territoire, des villages et du patrimoine, ainsi que la coordination des différents acteurs (mairies, associations locales...). Il a également offert une dégustation de produits du terroir aux visiteurs sur la base des produits présents sur le marché des Passejades.

La population et les visiteurs ont ainsi pu apprécier le « circuit court » d'information touristique mis à disposition par Tourisme Roussillon Conflent.

Cette année, les Passejades ont innové, notamment en s'associant à la fête de la Trinité pour permettre le maintien de cette manifestation traditionnelle, avec le soutien de l'association « les amis de Prunet » ; ou encore en créant une passejada hors-série associée à une manifestation intercommunale de l'OTI à Bélesta, mais aussi en valorisant la véloroute Vallée de la Tet sur la portion allant de Saint Féliu d'Amont à Ille sur Tet, avec le soutien de l'entreprise illoise Caminade.

PASSEJADES	DATES	PRESENCES AGENTS
PRUNET ET BELPUIG Fête de la Trinité	Dimanche 30 mai	2
BELESTA "Caladroy Hors-série" Associé à la balade touristique en voiture de collection	Samedi 05 juin	4
ILLE SUR TET La Catalanité	Mercredi 29 juillet	2
MONTALBA LE CHATEAU Autour des Moulins des Fenouillèdes	Lundi 23 aout	3
ST FELIU D'AMONT Autour de la Véloroute Vallée de la Têt et de la découverte du Chemin des Fontaines	Samedi 11 septembre	4



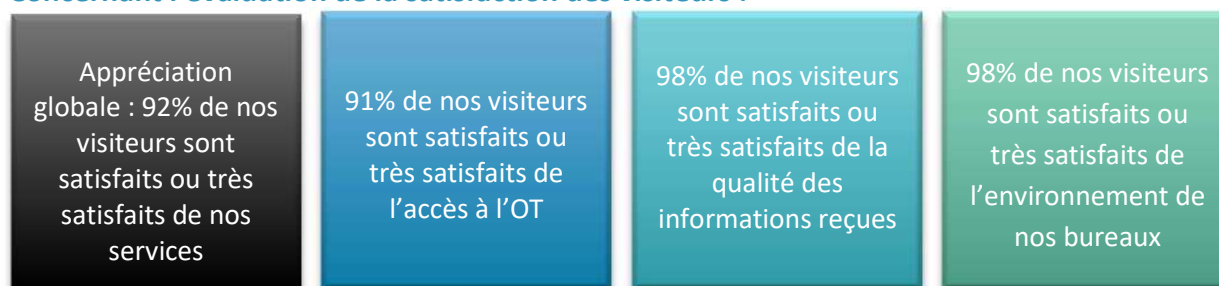
## Qualité de l'accueil

Par souci de cohérence avec la dynamique départementale en matière de mobilité douce et pour répondre aux nouvelles exigences du référentiel de la marque Tourisme & Handicap, en collaboration avec la commune d'Ille sur Tet, l'OTI a procédé à des aménagements complémentaires (signalétique, pose d'arceaux vélos) avant la présentation des dossiers en Commission Interdépartementale.

Obtention des marques :

- **Tourisme & Handicap** : 10/05 renouvellement de la marque "tourisme & handicap" pour une durée de 5 ans selon la déclinaison suivante : Auditif/Mental/ Moteur/Visuel
- **Accueil vélo** : 09/12 obtention de la marque "Accueil vélo" pour une durée illimitée.

## Concernant l'évaluation de la satisfaction des visiteurs :



### PERSPECTIVES 2022

- Poursuite du dossier de classement de l'OTI catégorie II
- Poursuite du déploiement du VIT auprès des autres professionnels du territoire
- Création d'un espace Pro Presse sur le site internet

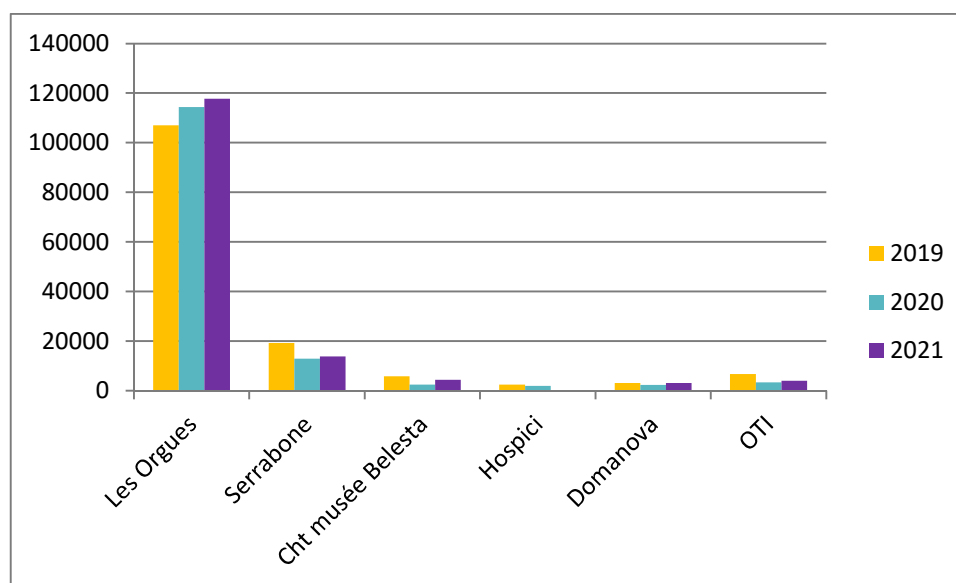
# LE BILAN TOURISTIQUE

## DANS CETTE SECTION :

- Fréquentation des sites
- Provenance des visiteurs
- Zoom sur la période estivale

Il est constaté une progression de la fréquentation comparativement à l'année 2020, malgré le contexte sanitaire encore contraint du fait de l'épidémie de Covid 19. Les sites naturels et ceux possédant un extérieur ont été fortement prisés.

### Fréquentation annuelle des sites incontournables et de l'OTI du territoire (en nombre de visiteurs)



### Provenance des visiteurs 2021

TOP 5	Fréquentation étrangère	Fréquentation nationale
1	Belgique	Pyrénées Orientales
2	Espagne	Haute Garonne
3	Royaume-Uni	Loire Atlantique
4	Pays Bas	Gironde
5	Allemagne	Hérault

### Zoom sur la période estivale (juillet – août) \*

	Les Orgues	Prieuré de Serabonne	Musée de Belesta	Hospice	Domanova	OTI RC
2019	46%	34%	22%	NC	15%	57%
2020	69%	58%	49%	NC	35%	60%
2021	48%	47%	27%	NC	14%	47%

\*Part de la fréquentation estivale dans la fréquentation annuelle



## Observatoire infra zone de l'ADT 66

L'OTI n'ayant pas accès à un observatoire dédié à son territoire, il utilise celui mis à disposition des collectivités par l'Agence de Développement Touristique des PO. Les données statistiques sont indiquées par infra-zone départementale collectées avec l'outil Flux vision de façon bimensuelle, notre groupement étant rattaché à l'infra-zone « Roussillon – Aspres – Conflent ».

Sources :

[https://pro-tourismeadt66.com/sites/pro-tourismeadt66.com/files/atoms/files/obs\\_bulletin\\_roussillon\\_aspres\\_conflent\\_2021\\_07-08.pdf](https://pro-tourismeadt66.com/sites/pro-tourismeadt66.com/files/atoms/files/obs_bulletin_roussillon_aspres_conflent_2021_07-08.pdf)



Données de fréquentation. Novembre-Décembre 2021

### Roussillon Aspres Conflent

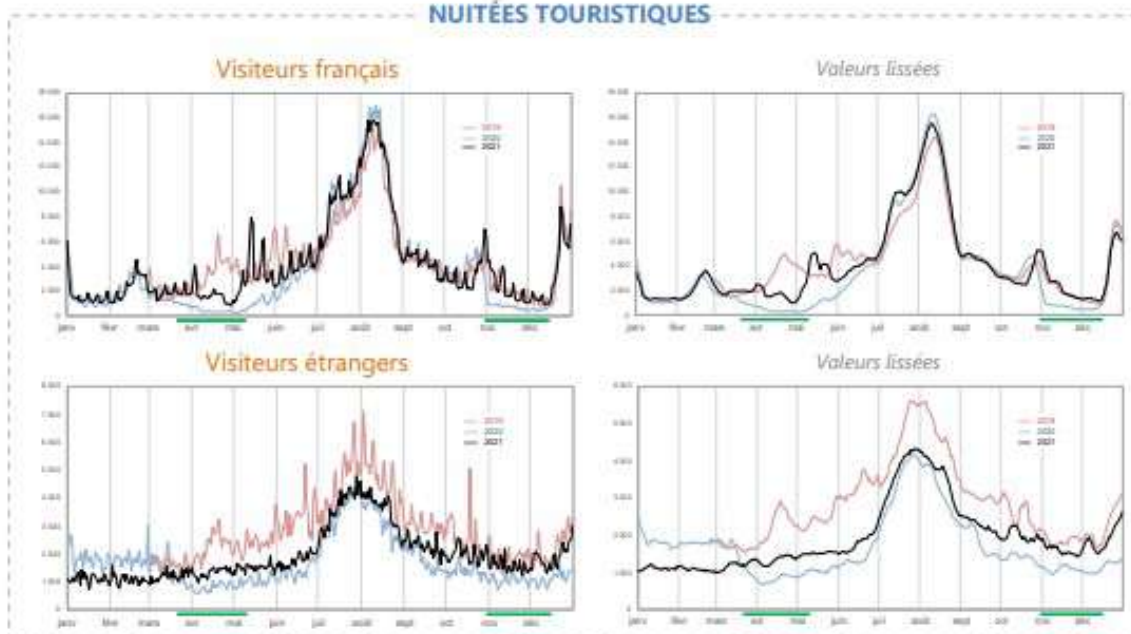
Zone territoriale



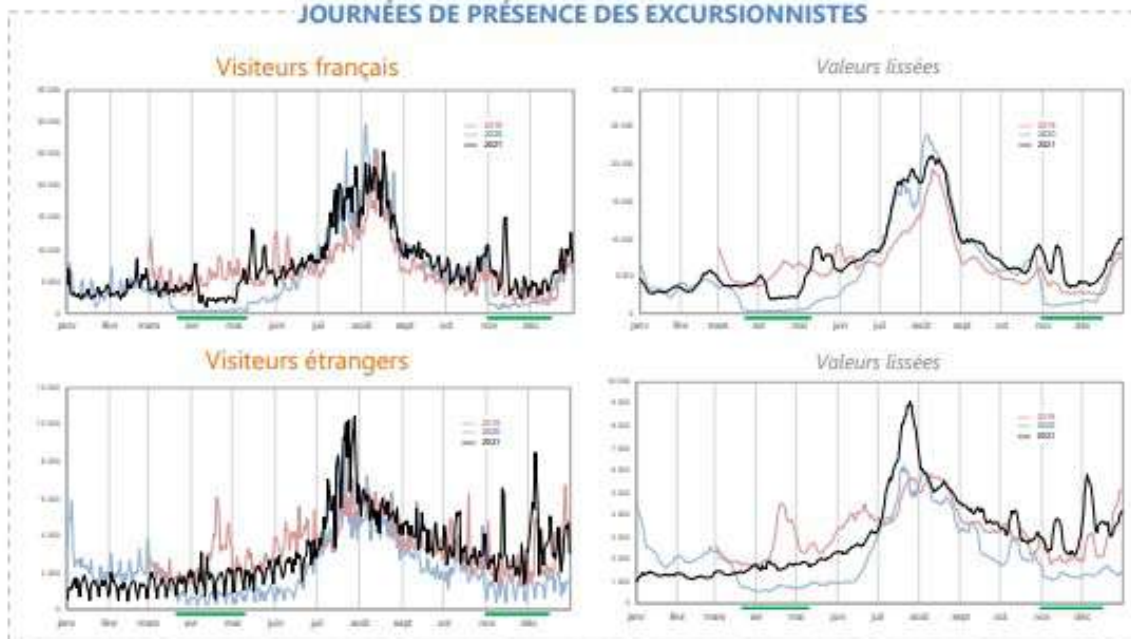
## 10 Évolution journalière de la fréquentation 2019-2021

Afin de caractériser au mieux la fréquentation touristique les tendances ci-après portent sur les touristes (hors habituellement présents) et les excursionnistes (hors excursionnistes récurrents) provenant de l'extérieur du département. Données disponibles à titre comparatif pour l'ensemble du département et ses six infra-zones dans le [baromètre bimestriel](#) (cf. site de l'observatoire de l'ADT66).

### NUITÉES TOURISTIQUES



### JOURNÉES DE PRÉSENCE DES EXCURSIONNISTES



# LA COMMUNICATION ET LA PROMOTION DU TERRITOIRE

## DANS CETTE SECTION :

- Les réalisations en matière de communication « print »
- Les réalisations en matière de communication numérique
- Manifestations organisées /OTI
- Les accueils Presse

### Les réalisations en matière de communication « print »

- Création d'un **road book pour accompagner la commercialisation du séjour sur les balcons du Canigó** (boucle Ille sur Tet / Néfiach / Bélesta / Ille sur Tet).
- Parution d'un **encart promotionnel des sentiers dans le magazine balade insolite de l'Indépendant** d'octobre 2021 à octobre 2022



- **Des fiches Presse réservées aux journalistes** qui portent uniquement sur les sites du territoire
- Acquisition de **10000 sets de tables promotionnels Destination Canigó** diffusés gratuitement aux restaurateurs, campings et chambres d'hôtes du territoire.



- **communication d'évènements coordonnés**

L'OTI Roussillon Conflent a réalisé avec le service communication du groupement tous les outils de communication sur les supports web, les affiches sucettes, les insertions presses et le programme des 5 passejades.

## Les réalisations en matière de communication numérique.

En 2021, notre activité sur les réseaux sociaux a touché 76336 comptes (+56602 par rapport à 2020).

### ▪ Facebook

Couverture numérique sur l'année 2021 : **60812 comptes touchés (+44495 par rapport à 2020)**

Nombre d'abonnés : **1616 (+80%)** / Nombre de « like » (page) : **1429 (+61.3%)**



Le meilleur post

Couverture :

10290 personnes

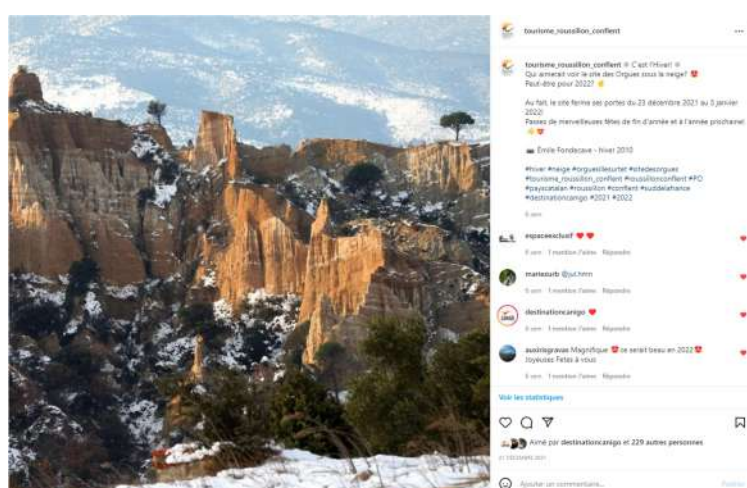
147 interactions

225 Clics

### ▪ Instagram

Couverture numérique sur l'année 2021 : **15525 comptes touchés (+12107 par rapport à 2020)**

Nombre d'abonnés : **1139 (+42,4%)**



Le meilleur post

Couverture :

3726 personnes

237 interactions

### ▪ Site internet Tourisme Roussillon Conflent

En 2021, notre site web a touché 3545 personnes soit une hausse de **+27% par rapport à 2020** pour un nombre de pages consultées de 33893 (**+33% par rapport à 2020**)

La rubrique la plus consultée est celle des « Bons Moments » qui peut être considérée comme la porte d'entrée la plus efficace.



## Manifestations organisées par l'OTI :

### ▪ Art des Jardins

Annulation de la manifestation en raison de la crise sanitaire et des contraintes dues à l'état d'urgence sanitaire programmé jusqu'au 1er juin 2021.

### ▪ « Balade touristique itinérante en voiture de collection » associée à la Passejada de Caladroy

Organisation de la 1<sup>ère</sup> édition de cette Passejada hors-série à Bélesta-Caladroy, le samedi 05 juin avec 25 voitures de collection de toutes marques.

Le bilan est positif malgré la période sanitaire relative à l'épidémie de la COVID 19 et la très forte chaleur. Cette 1<sup>ère</sup> édition a réellement connu un franc succès, appréciée des participants en voiture de collection et des habitants de proximité venus en nombre.

Au programme : Les véhicules se sont déplacés sur le territoire par groupe de 7 maximum, sur 3 parcours différents qui partaient chacun d'Ille sur Tet. Le point de rassemblement final s'est fait au château de Caladroy à Bélesta autour d'un marché de producteurs en extérieur impliquant les producteurs ne pouvant accueillir des groupes de visiteurs chez eux.

Les 41 participants ont sillonné, en toute autonomie avec un road book, les routes passant dans 14 communes du territoire Roussillon Conflent offrant ainsi leurs panoramas incontournables, leur richesse patrimoniale et leur terroir de qualité.

L'OTI remercie l'équipe de la mairie de Bélesta pour son soutien logistique, sa connaissance du terrain et sa grande disponibilité.



Les exposants suivants ont contribué à son bon déroulement :

#### 12 exposants

- |                     |                        |                   |                   |
|---------------------|------------------------|-------------------|-------------------|
| - Bière             | La Barjola             | - Miel            | Plaza             |
| - Huile d'olives    | Le moulin des auxelles | - Objets tissus   | Kurzawa           |
| - Ferme la Catalane | Fruit & légumes        | - Cerises/amandes | Clément           |
| - Spiruline         | Forêt verte            | - Poteries        | Musée de Bélesta  |
| - Fromage           | Fromagerie Tock        | - Huile d'olives  | Las Clayranes     |
| - Sublimation       | Reberdi                | - Œufs + Pains    | Les œufs du prats |

#### 2 restaurateurs :

- Chez Pierre traiteur
- Pizza Dominique

#### 5 vignerons :

- Domaine Carle Courty
- Le Riberach
- Cave Coop Caramany
- Mas Llosanes
- Château de Caladroy



Le Conseil Départemental a contribué à son financement à hauteur de 800 euros. Par ailleurs, il a financé toutes les affiches sucettes et mis à notre disposition des panneaux sucettes.

L'influenceuse « Carnets d'une baroudeuse » a embarqué dans une des voitures pour accompagner un groupe sur un des circuits, afin d'apprécier la qualité de l'évènement.



### Accueils Presse sur le territoire :

- « Top Viatges » 04/07
- Blog « Mil Viatges » vacances en famille le 25/07
- Influenceuse « Madame Oreille » de Paris (reportage photos et récits de voyage), en collaboration avec le Réseau des Grands Sites de France du 9 au 10/09
- Reportage de 2 journalistes néerlandais "ACSI/Freelife/Eurocamping" le 11/09
- « Bouger Vert », magazine Ushuaia TV le 8/11

### PERSPECTIVES 2022

- Site web : poursuite du développement
- Création d'affiche promotionnelle du territoire
- Réseaux sociaux : développement animation digitale
- Art des jardins 20ème édition

## LE DEVELOPPEMENT TOURISTIQUE

### DANS CETTE SECTION :

- Les actions avec le SMCGS
- Les autres projets réalisés
- Présence dans les réseaux touristiques

Rappel de notre stratégie de développement touristique selon 2 grands axes :

1. Faire connaître le territoire (se doter d'outils de communication efficaces)
2. Construire une offre touristique pertinente avec les professionnels

Les actions avec le Syndicat Mixte Canigó Grand Site:

### Stratégie Activité Pleine Nature et éco-itinérance

Le Syndicat Mixte Canigó Grand Site (SMCGS) finance la réalisation d'un état des lieux sur les trois communautés de communes partenaires de la Destination Canigó, en vue d'élaborer un schéma directeur des itinéraires et sentiers de randonnées. Ce recensement concerne toutes les activités de pleine nature praticables sur ces sentiers. Par ailleurs, bien que la gestion et création de sentiers ne relèvent pas de la compétence de l'OTI mais des communes, l'OTI poursuit son soutien aux communes en maintenant son rôle de coordination et en assistant aux ateliers d'accompagnement collectif et individuel du SMCGS sur le sujet auprès des communes.

### Le partenariat « Emblématique »

Le 05 octobre, l'OTI a accueilli une délégation de 8 nationalités étrangères impliquées dans le partenariat « Emblématique » pour partager notre expérience sur la création d'un séjour commercialisable sur une partie des Balcons Nord du Canigó.



### Le partenariat quadri-partite « Destination Canigó »

Dans le cadre de ce partenariat, Roussillon Conflent contribue à ¼ des dépenses relatives au plan d'actions retenu par le Comité de destination, au même titre que le Syndicat mixte Canigó Grand Site et les communautés de communes du Haut Vallespir et du Conflent. En 2021, ont été mis en œuvre :

- **Finalisation de l'audit SADI** (interview des personnes ressources et élaboration des pistes d'actions). Une présentation a été faite en réunion des maires le 1er avril par le cabinet d'études.
- **Création du portail web destination**
- **Recrutement coordonnateur numérique mutualisé** : pour 18 mois à compter de mars 2021 pour la mise en place d'outils et supports numériques pour la promotion de la destination, ainsi que la mise en place d'une stratégie de promotion et de communication mutualisée. Le 02/03 messieurs VILA et GARSAU, vices-présidents de la Communauté de communes, ont participé au jury de recrutement.

- Réalisation de **supports médias** (photos et vidéos) destination : recrutement des prestataires par groupement de commandes pour une intervention sur l'année 2022.
- Création de supports : **sets de table destination, carte vélo**
- Démarrage des modules de formation/Actions avec l'Agence des Pyrénées pour :
  - Co-construire une **stratégie partenariale** et sa feuille de route
  - Ebaucher un « livre de marque » **guide des bonnes pratiques** autour de valeurs partagées – mutualisation de la gestion des relations clients, réciprocité numérique, partage de l'expérience Canigó à destination des professionnels acteurs touristiques.

## Les autres projets réalisés

### Accompagnement à la sécurisation juridique des sentiers de randonnées communaux

Avec l'aide d'un stagiaire durant 6 mois (du 08/03 au 31/08), l'OTI a accompagné 10 communes ayant souhaité sécuriser juridiquement certains de leurs sentiers de randonnée: Boule d'Amont, Bouleternère, Corbère, Ille sur Têt, Millas, Montalba le Château, Néfiach, Prunet & Belpuig, Rodes et St Féliu d'Amont.

Pour cet accompagnement, du 8 mars au 31 août 2021, ce stagiaire en Master en urbanisme a effectué des recherches cadastrales et rédigé des courriers et conventions d'autorisation de passage pour le compte des mairies. Charge à elles de les envoyer aux propriétaires identifiés. Sur 24 sentiers initialement identifiés, 11 ont pu aboutir à la rédaction des courriers et conventions avec les communes.

Depuis, certaines communes ont été jusqu'au bout de la démarche et ont déjà reçu des accords, géré les changements d'adresses ou de propriétaires, voire identifié les biens non définis ou sans maître afin de récupérer ces parcelles en lançant la procédure en vigueur qui peut être très longue. D'autres communes n'ont à ce jour toujours pas expédié les courriers aux propriétaires par crainte de générer des blocages sur des sentiers jusqu'ici empruntés.

### Présence dans les réseaux touristiques

- Participation à la bourse d'échanges de documentation touristique sous le format de dépôt, le click and collect du 06 et 07/04 du BOULOU
- Représentation du territoire dans les différentes instances des réseaux du tourisme :
  - Comité de destination Canigó
  - Agence de Développement Touristique –instance département 66
  - Tourisme de terroir (carte CRTL et Fascinant week-end)
  - PNR Corbières Fenouillèdes (carte touristique)
  - Assises nationales de la randonnée (du 29 au 30/09)
  - Rencontres interdépartementales du réseau des OT (21/10)

#### PERSPECTIVES 2022

- Poursuite des travaux sur le développement touristique de la destination Canigó notamment les outils de promotion (salon, cartes, place de marché du portail web marchand, stratégie de promotion et communication de destination...)
- Participation à la structuration des offres APN, notamment élaboration d'un schéma directeurs des sentiers de randonnée

# L'OTI AU SERVICE DES SOCIO PROFESSIONNELS

## DANS CETTE SECTION :

- La coordination d'acteurs locaux
- L'information des hébergeurs de location saisonnière

## La coordination d'acteurs locaux

### Réunions entre élus et socio professionnels locaux :

- Groupe de travail « agrotourisme » **pour la mise en avant du terroir** (02/03 et 04/05) afin d'organiser la 1ère balade touristique itinérante. Cette manifestation a été associée à une passejada hors-série afin de permettre aux producteurs locaux ne pouvant accueillir des groupes de visiteurs sur leur site d'exploitation de bénéficier également des retombées économiques potentielles.
- Groupe de travail « animation territoire » **pour la création de l'agenda collaboratif** et sa mise en ligne sur le site internet (17/06).
- Le groupe de travail « promotion de la nature » n'a pas été réuni, le Syndicat mixte canigó Grand Site ayant pris le relais en proposant aux communes volontaires un accompagnement spécifique.

### Commercialisation du séjour Balcon Nord / Accueil influenceuse

Rappel du projet : Séjour épicurien de 2N/3J en pension complète, sans voiture et sans bagage sur la boucle Ille sur Têt / Néfiach / Bélesta / Ille sur Têt. **Le séjour est désormais en ligne sur les sites de deux agences réceptives du département (Feeling Pyrénées et MTM Vacances) qui ont accepté d'harmoniser le tarif.**

Dans le cadre de la promotion touristique, le Réseau des Grands Sites de France (RGSF) a missionné sur le Département, l'influenceuse Mme Aurélie AMIOT (alias Mme OREILLE) en provenance de Paris. Le RGSF a pris en charge son transport jusque dans les Pyrénées Orientales et la commande d'un reportage photo sur toute la durée de son séjour. Sur 6 jours, l'influenceuse a donc passé 1.5j chez chacun des partenaires de la Destination Canigó du mardi 7 au lundi 14 septembre 2021. Chaque collectivité traversée a pris en charge les dépenses faites sur son territoire (hébergement, repas, loisirs...).

Nous avons accueilli cette influenceuse sur notre territoire du jeudi 09/09/21 au samedi 11/09/21 sur le parcours du séjour dans les Balcons du Canigó.

Par ailleurs, l'OTI a postulé en fin d'année au **Challenge des territoires insoupçonnés 2022** organisé par la fédération nationale du tourisme ADN Tourisme. Résultats attendu pour janvier 2022.

### Coordination du projet du « Fascinant week-end » sur le territoire du 14 au 17 octobre

Adhérent à la fédération Tourisme de Terroir, nous avons été sollicités pour inciter des projets répondant à l'opération nationale du Fascinant Week-end pour mettre en avant l'œnotourisme au travers d'activités de découverte des destinations labellisées « Vignoble & Découverte ». L'OTI a donc sollicité tous les vigneronniers répondant au cahier des charges et coordonné cette opération avec les acteurs du tourisme de notre territoire ayant répondu à l'appel en les associant à d'autres acteurs locaux. L'OTI a également élaboré des supports de communication digitaux spécifiques.

### Trois projets ont été mis en place :

- Une balade naturaliste et œnotouristique au château de Caladroy avec le guide Natur'Ailes 66
- Un repas gastronomique Accord Mets Vins au Domaine de Força Réal avec « A chacun sa Madeleine »
- Le domaine du Riberach a répondu seul à cet événement auquel il participait pour la seconde fois, en proposant un pack séjour à prix réduit.



Une campagne de promotion a été mise en place sur les réseaux sociaux durant les mois de septembre à octobre pour soutenir l'événement :

- Site internet : 519 vue de la page « Bon moment »
  - Facebook : 6546 comptes touchés / 220 j'aime
  - Instagram : 6258 comptes touchés / 462 j'aime
- Total opération: 12804 comptes touchés / 682 j'aime



## L'information des hébergeurs de locations saisonnières sur :

### VIT/RGPD : mise en conformité suite à l'évolution de la réglementation

Dans le but de faciliter aux professionnels l'accès à leurs informations, l'Agence de développement touristique a formé les OT à la mise en place du VIT « votre information touristique ». L'OTI a démarré le déploiement de cet outil sur le territoire par les professionnels hébergeurs : informer les propriétaires sur les exigences imposées pour le RGPD et l'utilisation du VIT, et les y accompagner par une assistance téléphonique.

A ce jour 57 hébergeurs ont répondu à cette nouvelle mesure. Par conséquent l'OTI a été dans l'obligation de stopper toute promotion sur ceux n'ayant pas répondu à cette obligation.

### Le classement en étoile et les labels des meublés touristiques : visites d'hébergement, sensibilisation à la montée en gamme.

L'information des hébergeurs sur le classement en étoile a été positive, sur cette année 3 hébergements sur 8 visités ont reçus le classement :

- Mas Tramontane - St Michel de Lloles - 2 meublés - \*\*\*\* étoiles
- Villa Casaleno – Millas - 1 meublé - \*\*\*étoiles
- L'Entre deux - Corbère 1 meublé - \*\*étoiles

### La marque Accueil vélo pour les hébergements touristique : visites d'hébergement, sensibilisation à la marque.

Faisant suite à la politique du département de mettre en réseau tous les grands itinéraires cyclables départementaux, l'OTI en sa qualité de référent, propose aux hébergeurs qui se trouvent à moins de 5 km de l'itinéraire cyclable et répondant au cahier des charges des Véloroutes et Voies Vertes, de devenir partenaire de la Marque Accueil Vélo. Suite à notre visite 1 meublé a obtenu la Marque Accueil Vélo pour 3 ans.

#### PERSPECTIVES 2022

- Amélioration de la communication sur les animations communales
- Réflexion sur la taxe de séjour : simplification des démarches pour la collecte par les hébergeurs

# LA GESTION FINANCIERE

## DANS CETTE SECTION :

- Les dépenses de fonctionnement
- Les recettes de fonctionnement
- Les investissements

L'OTI Roussillon Conflent est un service public administratif à autonomie financière.

### Les dépenses de fonctionnement

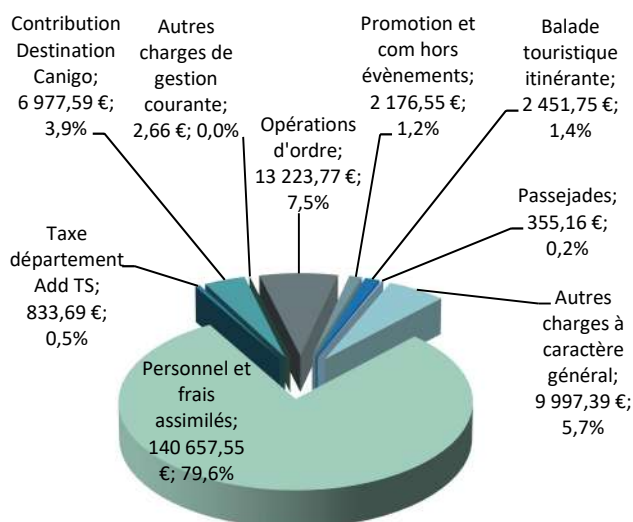
**176 676.11€ de dépenses globales de fonctionnement**

73% du budget prévu a été consommé.

55% des dépenses de personnels sont affectées à la rémunération principale des titulaires.

Financement en 2021 de 6977.59€, correspondant à ¼ de la dépense relative au développement touristique de la Destination Canigó :

- Le recrutement d'un coordonnateur numérique mutualisé pour 18 mois (entre le Syndicat mixte Canigó Grand Site et les communautés de communes Haut Vallespir, Conflent Canigó et Roussillon Conflent) : pour effectuer les contenus du portail destination, l'animation des réseaux sociaux, la stratégie de promotion et de communication
- La réalisation de supports médias destination (photos et vidéos) - mis en reste à réaliser (prestataires retenus fin 2021).

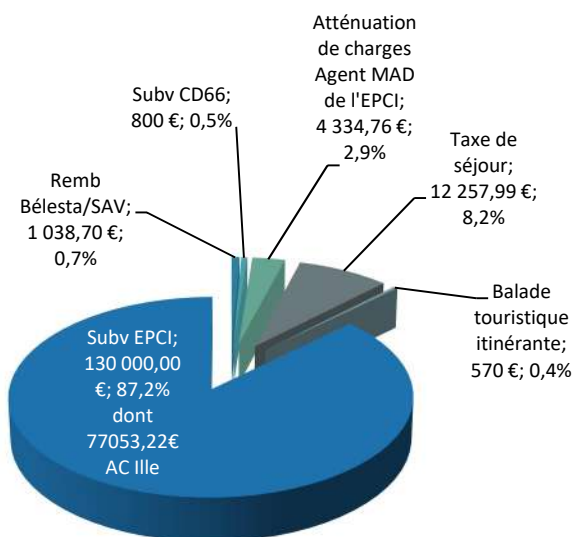


### Les recettes de fonctionnement

**149 001,45€ de recettes globales de fonctionnement.**

La faible recette de la taxe de séjour (TS) collectée en 2020 reversée en 2021 (en raison de l'exonération exceptionnelle sur le 2<sup>nd</sup> semestre 2020) et l'annulation du salon Art des jardins, du fait du contexte sanitaire encore contraint au regard de la Covid19, sont les principales causes de la baisse de recette en 2021.

- TS 2020 perçue en 2021: 5 889.91€ ;
- TS 2021 perçue en 2021: 6 368.08€, correspond essentiellement au reversement par les plateformes, ayant l'obligation de reverser la TS collectée avant le 31 décembre de l'année de collecte (les autres hébergeurs ayant jusqu'au 31/01 de l'année N+1 pour effectuer leur reversement).



### Les investissements

**6 037,23€ de dépenses globales d'investissement**

**Immobilisations corporelles :** amélioration des 2 postes d'accueil (matériel informatique, mobilier et stores, arceaux vélos pour l'obtention de la marque accueil vélo).

**Immobilisations en cours :** réfection du sol à l'accueil



# SITE WEB !!

[www.tourisme-roussillon-confient.fr](http://www.tourisme-roussillon-confient.fr)



ROUSSILLON  
CONFLENT  
*Tourisme*

Et retrouvez-nous sur les réseaux sociaux

-  @Tourisme.Roussillon.Conflent
-  @tourisme\_roussillon\_confient
-  Office de tourisme Roussillon Conflent